

# ESTIMACIONES AGRÍCOLAS

Informe Semanal | 18 de Marzo de 2021



Ministerio de Agricultura,  
Ganadería y Pesca  
**Argentina**

## INFORME SEMANAL al 18 de Marzo 2021

- ✓ Panorama Agroclimático
  - Precipitaciones
  - Temperaturas
  - Estado de las reservas hídricas
- ✓ Evolución de los cultivos al 18/03/2021
  - Cosecha Gruesa, Campaña 2020/21 (Algodón, Arroz, Girasol, Maíz, Maní, Poroto, Soja, Sorgo)
- ✓ Mapa de delegaciones
- ✓ Avance de la cosecha de girasol 20/21
- ✓ Avance de la cosecha de arroz 20/21
- ✓ Área sembrada de Granos y Algodón, 2010/2011 - 2019/2020
- ✓ Volúmenes de producción de Granos y Algodón, 2010/2011 - 2019/2020
- ✓ Producción de cultivos en la República Argentina, 2019/2020
- ✓ Humedad del suelo y aspecto del cultivo (Girasol, Maíz, Soja)

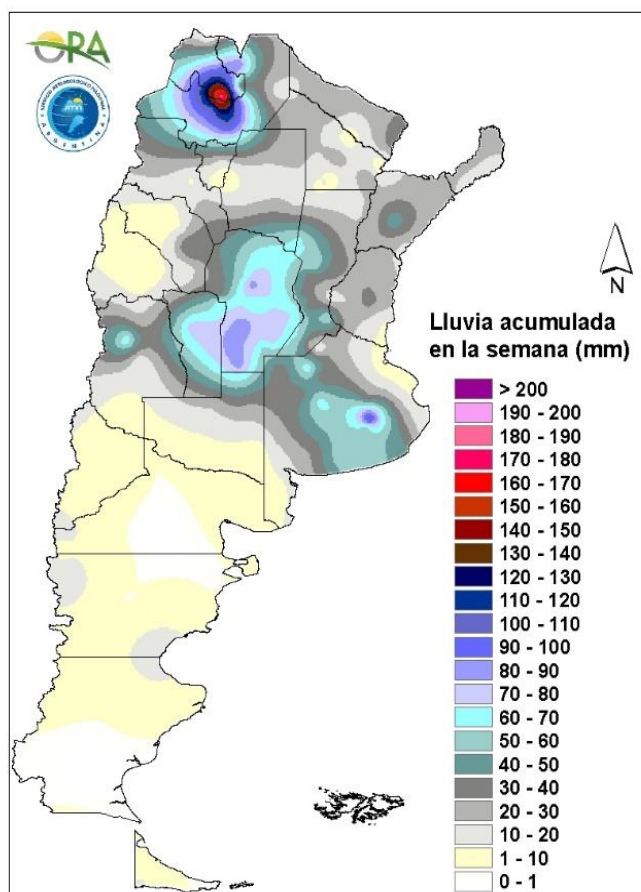
*Si desea alguna aclaración respecto a la información presentada en este reporte, puede comunicarse con el 011-4349-2758 o vía e-mail a: [direstiagri@magyp.gob.ar](mailto:direstiagri@magyp.gob.ar)*



## PANORAMA AGROCLIMATICO

### PRECIPITACIONES

Se registraron importantes precipitaciones en la mayor parte de la mitad norte del país durante los últimos siete días. Las lluvias más intensas se dieron en el NOA, donde generaron grandes acumulados, destacándose Jujuy (185mm), Salta (108mm), Metán (107mm) y Orán (89mm). También se dieron precipitaciones importantes en la provincia de Buenos Aires, principalmente en la región centro-sur, en general de 40-60mm, con un máximo local en Rauch (110mm). En el noroeste de Buenos Aires, oeste de Santa Fe, Córdoba y San Luis se reportaron lluvias significativas con acumulados que rondaron los 50mm, ampliamente superados de forma local en Huinca Renancó (85mm), Río Cuarto (85mm), Pilar (85mm), Villa Reynolds (77mm) y San Luis (74mm). En el NEA las precipitaciones fueron algo inferiores, en general del 20-30mm, con un máximo puntual en Mercedes (49mm).

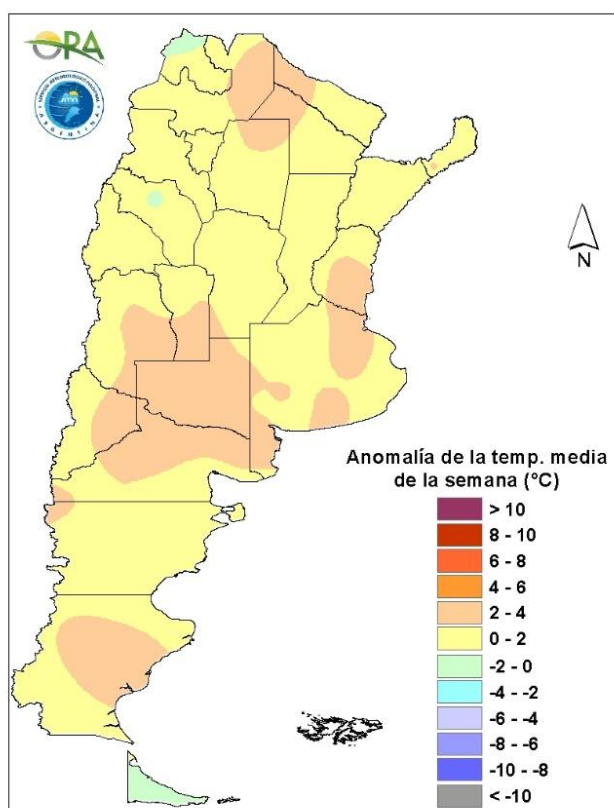


Precipitaciones acumuladas en la semana

Entre miércoles y jueves con el avance de un sistema de baja presión en la zona centro-norte del país, se esperan lluvias en Mendoza, San Juan, Neuquén, San Luis, oeste y centro de Córdoba, Buenos Aires, este de Entre Ríos y algunas zonas del NOA y NEA. A partir del viernes irá avanzando desde el Pacífico una zona de baja presión nuevamente en la zona centro-norte que ocasionaría precipitaciones entre viernes y martes próximo en Mendoza, Neuquén, San Juan, San Luis, La Pampa, Córdoba, Buenos Aires, Santa Fe, Entre Ríos, NOA y NEA

## TEMPERATURAS

Las temperaturas medias de los últimos siete días fueron levemente superiores a las normales en la mayor parte del territorio argentino, principalmente en el norte patagónico, donde las anomalías alcanzaron los 4°C. Se superaron los 35°C en gran cantidad de estaciones de seguimiento del norte de Patagonia, sectores aislados de la zona central, NOA y NEA, reportándose desde Rivadavia (42,5°C) el máximo registro. Las heladas agronómicas se restringieron a regiones aisladas del sur del país, mientras que solo se registraron temperaturas negativas en Tierra del Fuego, con una mínima semanal absoluta en Río Grande (-1,5°C)

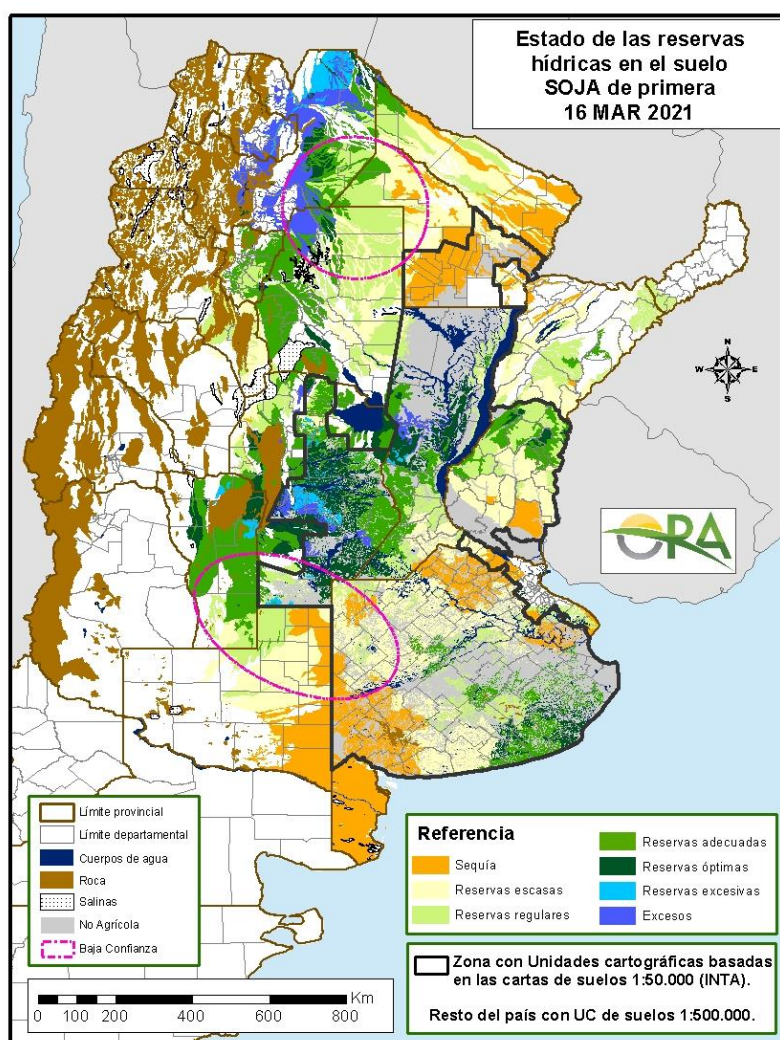


Anomalía de la temperatura media de la semana

Las temperaturas medias de la semana se esperan normales a debajo de lo normal en la zona centro y norte del país, mientras que al sur se prevén normales a levemente superiores a lo normal. Entre miércoles y jueves se prevé una disminución de las temperaturas en la zona central y norte debido al avance de un sistema de baja presión. Si bien se prevé un aumento para las temperaturas hasta el próximo domingo, dicho aumento será leve y mucho más marcado en el norte de Argentina. Podrían darse máximas sobre 35°C en algunas zonas de Misiones. Desde el lunes y hasta el martes las temperaturas volverían a disminuir en el centro y norte del país.

## ESTADO DE LAS RESERVAS HÍDRICAS

El mapa corresponde a la estimación de contenido de agua en el primer metro de suelo para lotes con SOJA de PRIMERA. Valores locales de reservas pueden consultarse en [http://www.ora.gov.ar/camp\\_actual\\_reservas.php](http://www.ora.gov.ar/camp_actual_reservas.php). Se observan grandes cambios en las reservas hídricas de buena parte del territorio argentino respecto de la semana previa, principalmente en la zona central y en el NOA, como consecuencia de las precipitaciones registradas durante los últimos días. En el NOA predominan las áreas con perfiles muy recargados y excesos hídricos, principalmente en Salta y Jujuy, mientras que en Tucumán y oeste de Santiago del estero las reservas son adecuadas. En Córdoba, así como en sectores de Santa Fe y San Luis, donde se dieron lluvias importantes durante la última semana, las reservas pasaron de ser regulares o escasas, a adecuadas u óptimas, dejando incluso algunas zonas con excesos temporales. También mejora la situación en el centro-sur de la provincia de Buenos Aires, presentado un gradiente de humedad en el suelo en sentido NO-SE, con reservas regulares al noroeste y adecuadas al sudeste. En el NEA mejora levemente la situación en Corrientes y norte de Entre Ríos, mientras que permanece invariante en Chaco y Formosa, predominando las reservas hídricas insuficientes. Lo mismo ocurre en el noreste y en el sudoeste de Buenos Aires y en la mayor parte de La Pampa, que presentan condiciones deficitarias, sin grandes probabilidades de mejora durante la próxima semana.



Mapa de reservas hídricas hecho a partir de datos meteorológicos del SMN y del INTA e información de suelos del INTA

## EVOLUCIÓN DE LOS CULTIVOS AL 18/03/2021

### COSECHA GRUESA – CAMPAÑA 2020/2021

#### ALGODÓN

##### Chaco

Ha iniciado la cosecha en el ámbito de la delegación Roque Sáenz Peña en las siembras tempranas de octubre con rendimientos que promedian los 22 qq/ha en estos primeros lotes.

##### Santa Fe

En la delegación Avellaneda ha iniciado la cosecha de los primeros lotes en la zona este con buenos rendimientos, mientras que la zona oeste se halla más atrasada.

##### Santiago del Estero

En la delegación Quimilí el cultivo atraviesa su ciclo de manera favorable y con buen desarrollo.

#### NOA

En la delegación Salta el cultivo se encuentra en su totalidad en etapa de formación y llenado de bochas. Los más adelantados presentan bochas abiertas. La condición del cultivo continúa siendo muy buena, sobre todo en lotes disponibilidad de riego.

#### ARROZ

##### Entre Ríos

En la delegación Rosario del Tala algunos productores han iniciado la cosecha de los primeros lotes un poco más firme, en los Dpto. San Salvador y Villaguay. El avance de cosecha alrededor es del 5 % con lotes de Largo fino y rendimientos obtenidos entre los 78 y 80 qq/ha. Se espera que a partir de la próxima semana se intensifique la recolección de lotes sembrados en fecha octubre, que representan alrededor de un 35% del área.

##### Santa Fe

Continúa la cosecha del cultivo, de la variedad Largo Fino en toda la provincia. En la delegación Avellaneda los rendimientos oscilan entre 60 y 110 qq/ha presentan buena calidad. El inicio de la cosecha de la variedad Largo Ancho se estima para fines de marzo o principios de abril. En lo que respecta a la delegación Rafaela los rindes promedio son de 60 qq/ha. para la variedad Largo Fino. La variedad Largo Ancho se encuentra en las etapas finales de llenado de grano y próxima a entrar en madurez.





## GIRASOL

### Buenos Aires

En la delegación Bahía Blanca el cultivo se encuentra en plena madurez continuando con la cosecha obteniendo rindes promedio normales para la zona.

Se da por concluida la cosecha en la delegación Bragado alcanzándose un rinde promedio de 25 qq/ha.

En la delegación General Madariaga avanza a buen ritmo la cosecha, superando ya la mitad de la superficie implantada. Los rindes son muy buenos con mínimos de 20 qq/ha y máximos de 35 qq/ha, siendo menores al ir hacia el oeste de la delegación donde el cultivo sufrió los efectos del estrés hídrico.

Avanza la recolección de la oleaginosa en ámbito de la delegación La Plata, con un avance del 45% del área cosechable, los rendimientos van de buenos a muy buenos, promediando los 24 qq/ha, con picos de 30 qq/ha. Debido a las precipitaciones de estos últimos días, se ha detenido momentáneamente la trilla.

En la delegación Lincoln el cultivo ha alcanzado las etapas de llenado, madurez y cosecha con buena evolución general dada la baja superficie destinada a este cultivo y con rindes variables entre los 20 y 40 qq/ha donde las precipitaciones fueron suficientes.

El avance se dio muy rápidamente en la delegación Pehuajó y supera en todos los partidos el 50% de la superficie cosechada. Los rendimientos en Carlos Casares, Rivadavia y Pehuajó están cercanos y superaron los 30 qq/ha con valores máximos de 35 qq/ha. En Trenque Lauquen en zonas altas arenosas los rendimientos promedian los 22 qq/ha y en el SE y NE se acercan a los 30 qq/ha. Carlos Tejedor tiene los rendimientos promedio más bajos en torno a los 23 qq/ha, producto de la sequía y la presencia de sal en muchos lotes agrícolas que aumentan la restricción hídrica.

Unos pocos lotes de la delegación Pergamino quedan representados por esta oleaginosa. Se cosecharon algunos lotes con rendimientos dentro de los esperado porque son cultivos que se adaptan mejor a las condiciones adversas.

En la delegación Pigüé, por la sequía, los rendimientos potenciales han disminuido de manera considerable y es uno de los cultivos más afectados de la delegación.

En la delegación Salliqueló, en los partidos de Adolfo Alsina y Guaminí el cultivo continúa a ritmo moderado su cosecha. Presenta aspecto normal y en su totalidad alcanzó la madurez fisiológica, aunque al sur de dichos partidos se pueden observar rendimientos dispares donde no lograron desarrollar bien las tortas obteniéndose tamaños pequeños. Los rendimientos que se vienen obteniendo oscilan entre máximos de 22-23 qq/ha y mínimos de 18 qq/ha.

En el caso de la delegación Tandil, se ha avanzado bastante en esta última semana, si bien sigue atrasada para la fecha, los rendimientos son muy variables y promedian los 24 qq/ha.

En la delegación Tres Arroyos avanza con la cosecha del cultivo a buen ritmo y se ha logrado recolectar entre un 40 y 50% de la superficie total sembrada.

En la delegación Veinticinco de Mayo, avanza sin complicaciones la cosecha del cultivo, con rendimientos un tanto dispares de entre 20 y 35 qq/ha.

## Córdoba

En la delegación Marcos Juárez la cosecha avanzó hasta este fin de semana y fue interrumpida por la lluvia. Todavía quedan buenos cuadros por cosechar.

En la delegación San Francisco prácticamente la totalidad de la superficie sembrada fue cosechada y sólo restan lotes puntuales por recolectar.

El rendimiento promedio en la provincia es de 25 qq/ha.

## La Pampa

En la delegación General Pico el ritmo de los trabajos fue alto estimando un avance de cosecha del 68%. Con respecto a los rendimientos, el rango más frecuente de rendimientos oscila entre 22 y 30 qq/ha, en sectores ubicados al este y en el sector central con tosca son inferiores. Se estima que el valor de rendimiento promedio total se ubicaría en 24 qq/ha.

Debido a las recientes precipitaciones en la delegación Santa Rosa se demoró la cosecha de este cultivo que registra un avance del 30 %, y rindes que varían entre 17 y 30 qq/ha, con datos de que el material sale bastante pesado, por lo cual se espera que tengan buena materia grasa. La mayoría se encuentra en buen estado de desarrollo y crecimiento, entre R8/R9. Se espera su pronta cosecha total.

## NOA

En la delegación Salta el girasol confitero transita la etapa de llenado de grano. La condición del cultivo de momento es aceptable.

## San Luis

Continúan a buen ritmo las tareas de cosecha en la delegación San Luis.

## MAIZ

### Buenos Aires

En la zona norte se inició la trilla de los primeros maíces tempranos de manera lenta y en lotes puntuales. Aún contienen algo de humedad y al momento los rendimientos son adecuados, aunque no los mejores porque fueron los que más sufrieron la falta de agua en floración. A partir del día lunes de esta semana las labores de cosecha se frenaron por la ocurrencia de precipitaciones en toda la región, la cuales si bien no fueron abundantes resultan beneficiosas para los maíces tardíos y de segunda los que se encuentran en pleno llenado de granos y se presentan muy buenos.

En la delegación Lincoln se registraron lluvias importantes los días lunes 15 y martes 16 con máximos de 46 mm las que fueron aprovechadas por los maíces de segunda y tardíos que se encuentran en llenado de granos. Antes de las precipitaciones se habían comenzado a levantar algunos lotes de maíz de primera aún con altos valores de humedad (20%) y rindes muy variables que oscilaron entre 75 y 160 qq/ha.





En la delegación Bragado se registraron lluvias muy dispares y que oscilaron entre 10 y 30 mm el día martes 16, observándose una situación similar a la de la delegación Lincoln. El avance es muy incipiente, menor al 1%, los granos aún tienen un alto contenido de humedad. El estado general del cultivo es regular a bueno (en lugares puntuales), dependiendo de la fecha de siembra, del ciclo del híbrido, de las precipitaciones que ha recibido en cada lote y zona en particular, y en especial de la forma de manejo agronómico que recibió cada uno. Por consiguiente, las estimaciones de rendimientos que se puede realizar son inciertas y presentarán una gran variabilidad. En general, se estima que el rendimiento potencial disminuirá entre un 30 a un 40% aproximadamente debido a la falta de humedad edáfica durante sus etapas críticas y durante el llenado de grano. Los maíces sembrados tardíamente representan entre el 20 % al 30 % del área sembrada, y en esta campaña tendrían más chances de lograr la estabilidad de los rendimientos en promedio.

En el área de la delegación Pehuajó, se registraron 4 lluvias en la última semana, la última con registros de 30 a 80 mm, por lo que los perfiles están totalmente reestablecidos. Se han levantado algunos lotes de siembra temprana, con rendimientos que oscilan entre 50 y 75 qq/ha con 15% de humedad. Son lotes que se secaron prematuramente por falta de agua.

En la zona este de la provincia, delegaciones La Plata y General Madariaga, el cultivo transita las etapas de grano lechoso a pastoso, con algunos lotes entrando en madurez fisiológica a comercial. Los lotes se observan en buen estado general sin incidencia de adversidades de significancia. Se estima que en la semana próxima, al descender la humedad, se iniciarán las labores de trilla. Se esperan buenos rendimientos.

Los maíces tempranos de las delegaciones Veinticinco de Mayo y Bolívar transcurren la entrada en madurez comercial sin afectaciones considerables en relación a la falta de humedad. Se espera que luego de las precipitaciones ocurridas esta semana pueda iniciarse la cosecha de los primeros lotes. Los maíces tardíos y de segunda atravesaron durante la primera mitad del mes un cuadro de importante estrés hídrico y las lluvias ocurridas durante la semana podrán aliviar un poco esta situación. Según la calidad del lote será muy variable el potencial de rinde.

En la zona de la delegación Salliqueló ocurrieron precipitaciones el martes 16, registrándose máximos de 20 mm en los partidos de Salliqueló (Quenuma) y Tres Lomas, los mínimos alcanzaron los 9 mm para los partidos de Guaminí y centro norte de Adolfo Alsina. Varios lotes de maíz tardío fueron destinados directamente al consumo animal por presentar rendimientos muy bajos alrededor de 40 – 45 qq/ha. Los que fueron sembrados más temprano atraviesan el llenado de granos presentando un estado general entre normal/regular.

La sequía en la zona de la delegación Pigüé se ha marcado significativamente, disminuyendo los rindes potenciales.

Las lluvias ocurridas en toda la zona de las delegaciones Tandil y Tres Arroyos han mejorado sustancialmente las reservas de agua en el suelo. Se registraron entre 25 y 100 mm según zonas. Se reportan lotes del cultivo ya muy avanzados pues la falta de agua provocó una desecación prematura de las hojas. Sin embargo, en su mayoría, el estado general del cultivo es bueno a muy bueno, en grano pastoso. Algunos maíces de segunda se encuentran entre estado vegetativo y floración, muy buenos, pero de haber heladas tempranas no llegarán a término. Se comenzó a picar el maíz con destino ensilado con rendimientos en materia verde entre 20 y 40 tn/ha.

El maíz de la delegación Bahía Blanca se encuentra en pleno llenado, en grano pastoso.



## Córdoba

Durante la semana se registraron lluvias generalizadas y con buenos milimetrajés en toda la provincia.

En la delegación Marcos Juárez se estuvieron cosechando lotes de manera aislada y con humedad del 17 – 18 %, antes de las lluvias. Los rindes fueron muy variados de 70 – 120 qq/ha pero por arriba de lo que se esperaba. Los lotes de siembra de primera se encuentran en etapa de madurez, mientras que los lotes tardíos o de segunda se encuentran en grano pastoso a pastoso duro. En general tanto para el departamento Unión como Marcos Juárez el cultivo ha sufrido buena parte del ciclo las altas temperaturas y falta por momentos de lluvias. La condición es buena a muy buena en los lotes de segunda o siembra de diciembre de primera. La humedad en el perfil se regularizó con estas lluvias.

En el resto de la provincia en términos generales el cultivo de maíz está en buen estado general. Los sembrados temprano se encuentran en etapa de maduración. Son los que más han sufrido la falta de lluvias en la última etapa del año 2020. Los sembrados más tarde o en diciembre, están transitando, la mayoría, la etapa de llenado de grano. Las lluvias producidas durante esta última semana lo ayudan notablemente. Estos maíces están en un estado muy bueno.

## Chaco

El maíz en la provincia avanza en condiciones muy disímiles, observándose lotes buenos a cuadros tardíos que no han recibido prácticamente lluvias importantes después de su siembra y se encuentran entre etapas vegetativas a plena floración comenzándose a generalizar los típicos manchoneos en las parcelas por la extrema sequía que afecta a la región. Los maíces más avanzados están llenando granos.

## Entre Ríos

Avanza la cosecha del cultivo en la zona de la delegación Paraná, alcanzando en la presente semana el 62% de la superficie implantada. Las labores se detuvieron en gran parte de la región debido a lluvias que se produjeron a partir del lunes 15. Los rendimientos que se observan son dispares, ya que durante el ciclo varios sectores fueron afectados en su potencial de rendimiento, debido principalmente a la falta de humedad mientras atravesaban el período crítico. Esta situación se ve reflejada en los resultados obtenidos que van desde los 20 a 85 qq/ha. Los maíces tardíos y de segunda, que al momento se encuentran en primeras fases de llenado de grano, no han recibido en su mayoría el aporte de agua necesario y oportuno.

En la delegación Rosario del Tala se registraron lluvias a partir de las primeras horas de la mañana del martes 16, con valores de 8 a 50 mm, si bien para muchos lotes llegan un poco tarde, traen alivio para que el perfil lentamente comience a recuperar agua en reservas. Nuevamente los departamentos menos favorecidos fueron los ubicados al sur y sureste de la zona. En la semana continuaron los trabajos de cosecha de lotes de primera, registrándose importantes avances hasta la ocurrencia de las lluvias, ubicándose alrededor del 75%, con rendimientos muy dispares desde 17 a 100 qq/ha, según las lluvias recibidas en el trimestre noviembre, diciembre, enero, por lo que en una gran parte de la zona predominan los rendimientos por debajo de los 55 qq/ha, ubicándose el promedio en los 44 qq/ha. En lo que respecta a los lotes de tardíos y de segunda, estas lluvias llegan tarde, ya que la mayoría transcurrió su período crítico (15 días antes y después de la floración), con falta de agua y elevadas temperaturas, inclusive con lotes que han perdidos parte del área foliar, con repercusión en el rendimiento potencial.



## La Pampa

En la delegación General Pico durante la semana se registraron precipitaciones generalizadas los días 11, 14 y 16. El valor promedio total de estas precipitaciones fue de 22 mm con valores muy significativos en los departamentos lindantes con la provincia de Buenos Aires y valores inferiores al promedio total en el resto de la región. Estas lluvias revierten la calificación de sequía en los lotes destinados a granos tardíos y de segunda, fundamentalmente los ubicados en el sector este de la región. No obstante, es importante mencionar que en una gran cantidad de estos lotes las etapas de fecundación y formación de granos fueron afectadas severamente por el déficit hídrico registrado durante el mes de febrero y primera quincena del corriente mes. Con respecto a los lotes tempranos destinados a grano, los mismos continúan sus etapas de llenado de grano de la espiga y los más adelantados ya han iniciado el proceso de madurez comercial.

También se registraron precipitaciones de buenos milimetrajés en todos los departamentos de la delegación Santa Rosa, con promedios de 12 a 45mm, mejorando la humedad en el perfil pasando de escasa/principio de sequía a adecuada/regular. Los maíces de primera sembrados temprano se encuentran en R5 (grano dentado) con 20% a 22% de humedad promedio, en regular a buen estado. Los maíces de primera sembrados tardíos, se encuentran en R2/R3/R4 (fecundación y llenado), entre regular a buen estado, sin plagas ni enfermedades que los afecten. Los maíces de segunda se encuentran muy atrasados (VT) y es muy probable que no concluyan su ciclo si se registrara alguna helada en el mes de abril.

## Santa Fe

Durante la semana ocurrieron lluvias en toda la provincia.

En la delegación Avellaneda se registraron precipitaciones irregulares y en general de regular milimetraje, que oscilaron entre 10 y 95 mm según las diferentes zonas. Prosigue lentamente la cosecha con rendimientos muy dispares. También se está cosechando para grano húmedo y picado para silo, como reserva forrajera. La evolución del maíz tardío es buena en general. Se halla finalizando las etapas vegetativas, aunque el grueso está en floración y llenado de grano, con zonas afectadas por falta de humedad adecuada, por lo que estas lluvias sirven de paliativo en los sectores favorecidos y en los cultivos aún receptivos, ya que para muchos es tarde.

En la delegación Rafaela se desarrollaron precipitaciones durante la jornada del lunes 15 y martes 16 en toda la región con registros que oscilan entre 35 y 75 mm. Antes de las mismas continuaron las tareas de cosecha del maíz temprano en la zona norte de la delegación encontrándose en la etapa final de las labores; los rindes fueron muy dispares con valores promedio entre 50 y 60 qq/ha con mínimos de 30 qq/ha y máximos de 80 qq/ha. En la región centro - sur la cosecha se encuentra entre 50 y 60% aproximadamente, con rindes muy variables promedios de 55 a 75 qq/ha que oscilan entre valores inferiores de 35 qq/ha y máximos de hasta 110 qq/ha, dependiendo de la historia del lote, su aptitud, el cultivo antecesor y el manejo recibido. El maíz de segunda y/o tardío se observa con buena sanidad y buena estructura de planta, en estadio de floración y comienzo de llenado de granos.

En la delegación Cañada de Gómez la totalidad de los lotes de primera ya están en madurez fisiológica. Una gran proporción está siendo cosechada con datos de rendimientos incipientes en torno a los 80 qq/ha. Los lotes de maíz de segunda o tardío, se encuentran en llenado de grano.



En la delegación Casilda se registraron lluvias que promediaron los 40 mm. Apenas se sequen los suelos y el cultivo se establezca en una humedad de grano aceptable (inferior a los 17 puntos) comenzará a intensificarse la cosecha. Se esperan rendimientos variables siguiendo la línea de distribución de las precipitaciones durante el período reproductivo, por lo cual se obtendrán rindes de entre 80 y 100 qq/ha en la mayor parte del área implantada. La superficie de maíces tardíos recibe las recientes lluvias en momentos de finalizar el llenado, por lo que el rendimiento sólo se modificará en el ítem peso de granos. Muchas espigas afectadas por la sequía no terminaron de llenarse hasta el ápice, en tanto que los lotes más tempranos formaron los granos, pero las precipitaciones son algo tardías para lograr un peso óptimo de los mismos.

Los registros de lluvias en la zona de la delegación Venado Tuerto totalizaron unos 38 mm. Antes prosiguió la cosecha con buenos rendimientos y con algo de humedad en los granos (promedian los 15-17% de humedad).

### **Santiago del Estero**

En la zona de la delegación Quimilí se registraron lluvias muy aisladas y de bajo milimetraje, lo que sumado a las consecutivas altas temperaturas han provocado una merma en el estado de desarrollo de todos los cultivos de gruesa, más aún en los momentos determinantes de rindes que están pasando la mayoría de los lotes. Las máximas estuvieron casi todos los días entre 36° a 39°C, mientras que las mínimas entre 16° a 19°C. Los vientos predominantes fueron del sector norte. Se observa una merma en la condición del cultivo, pero todavía se puede decir que es buena, salvo en el norte de Moreno y sur de Alberdi, donde sigue faltando humedad en los suelos por la poca magnitud de las lluvias en esa zona. La mayor parte de los lotes se encuentran en floración o iniciando llenado de granos.

### **NOA**

En las provincias de Salta y Jujuy las lluvias, que volvieron a registrarse durante la semana, continúan apuntalando los cultivos en etapas decisivas para la generación del rendimiento. El maíz se encuentra mayormente entre floración y llenado, habiendo algunos lotes sembrados tardíamente que permanecen en etapa de crecimiento. La excelente reserva de humedad del perfil del suelo augura una cosecha con rendimientos mayores a los esperados.

En la provincia de Tucumán sólo se dieron algunas lloviznas en casi toda la región y las temperaturas bajaron. En los suelos agrícolas, los contenidos de humedad son adecuados según el caso. Los cultivos en general presentan buenas condiciones de crecimiento y desarrollo, con algunos problemas de hongos e insectos a lo que se suma algo de enmalezamiento.

### **MANI**

#### **Buenos Aires**

Para todo el ámbito de la delegación Salliqueló la superficie ocupada con maní se encuentra en etapa de llenado de granos y las precipitaciones favorecen su desarrollo.

#### **Córdoba**

En la delegación Río Cuarto las recientes precipitaciones han favorecido el desarrollo del cultivo, aunque atraviesan problemas de hongo y viruela, lo que hace que lo tengan que comenzar a arrancar antes de lo estimado como ya ha sido informado en informes anteriores.



En la delegación Villa María el cultivo permanece en etapa de definición de rendimiento, en formación de cajas. El resto de los lotes están en etapa de enclavado. Se mantiene con baja incidencia la presencia de arañuela. En general el estado del cultivo hasta el momento es bueno, muy favorecido por las últimas lluvias.

### NOA

En la delegación Jujuy las cajas ya se encuentran en su máximo tamaño y se inicia el llenado.

### POROTO

En la delegación Jujuy el cultivo de porotos se encuentra en activo crecimiento. Los lotes recién sembrados se encuentran en etapas vegetativas, aunque los tardíos no iniciaron floración y se espera su inicio en las próximas semanas. La delegación Salta finalizó la siembra de poroto alubia. Algunos de los lotes donde con siembra temprana de poroto negro y otros distintos del alubia, ya comenzaron a transitar la etapa de floración. En líneas generales, todas las plantaciones con esta leguminosa presentan un buen estado.

### SOJA

#### Buenos Aires

Comenzaron a cosecharse algunos lotes aislados sembrados muy temprano de soja de primera en el ámbito de la delegación Pergamino. Los rendimientos obtenidos están dentro de lo esperado, siendo el promedio de estos primeros lotes de 40 qq/ha. Las de segunda han quedado un poco petisas, pero tienen buena cantidad de entrenudos y están llenando bien los granos.

La soja de siembra temprana de la delegación Junín se encuentra en el período R6 a R7. Aún no se han relevado lotes cosechados. En general este cultivo logró un buen desarrollo por lo que se estiman buenos rindes. Igualmente hay lotes donde el control de plagas, principalmente arañuela y trips fue deficiente, por lo que su resultado productivo será muy pobre. La soja de segunda que presentaba condiciones de desarrollo regular se vio favorecida por las lluvias registradas durante la semana.

Comenzó la cosecha de los primeros lotes de soja de primera en el área de la delegación Lincoln. Los grupos cortos sin problemas de humedad rindieron hasta 45 qq/ha, valores muy buenos teniendo en cuenta el déficit de lluvia padecido y el grupo. Las lluvias detuvieron las tareas de recolección. Las sojas de segunda se encuentran entre las etapas de floración y R5 (inicio de formación de semillas)

En la delegación Bragado el estado general del cultivo de soja de primera es regular a bueno. Su estado ontogénico es de llenado de grano a madurez fisiológica. En la próxima semana, es factible que se inicie la cosecha de las variedades de ciclo corto. La falta de humedad edáfica durante su ciclo en ciertas zonas, ha limitado el crecimiento del cultivo, observándose que la altura es menor que en otras campañas, presentando menor distancia entre nudos, como así también un menor número de vainas debido al aborto de flores. El estado del cultivo de soja de segunda es, en general, regular. Su etapa fenológica es de llenado de grano. Las sojas sembradas sobre rastrojos



de fina, en general y dependiendo de las zonas, han presentado déficit hídrico manifiesto que se observa en la menor altura de las plantas que lo habitual, y en muchos casos se produjo la muerte de las mismas. Se observa que el potencial de rendimiento se ha visto afectado considerablemente.

Las sojas de primera de la delegación Veinticinco de Mayo se presentan muy afectadas en las lomas con una aceleración muy importante del cierre de ciclo. Ya se observan cloróticas y en algunos casos con senescencia de las hojas apicales. Los rendimientos esperados no parecen haberse afectado de manera significativa, dado que el estrés hídrico más importante se presentó cuando ya el cultivo estaba entrando a R6 (semilla completamente desarrollada). Para el caso de las sojas de segunda, las condiciones extremas de falta de humedad están afectando mucho al cultivo, pero se espera que las lluvias ocurridas durante esta semana puedan ayudar a atravesar el período crítico de una mejor manera y reviertan la situación de aborto de vainas en nuevas.

En la zona de la delegación Pehuajó, la soja de primera en general, está granando bien. Lo que va a definir los rendimientos es la cantidad de vainas por planta, ya que hubo abortos en sectores de lotes donde sufrió estrés hídrico, situación que se ve reflejada en grandes manchones dentro de los lotes con marchitez temporal. Las lluvias de esta semana resultan beneficiosas para la soja de segunda ya que, si bien es un poco tarde, todavía están en floración, por lo que tienen una posibilidad de compensar la falta de desarrollo. Igualmente es el cultivo que más comprometió la sequía.

En jurisdicción de las delegaciones La Plata y General Madariaga las sojas de primera ocupación se encuentran la mayoría en llenado de granos, algunas pronto a madurez fisiológica, en general se observan lotes parejos y en buen estado. Se han realizado algunos tratamientos con insecticidas. Las de segunda ocupación se encuentran entre floración y llenado de granos con buen desarrollo y en adecuadas condiciones.

En la delegación Salliqueló la soja de primera ocupación se encuentra en el llenado de granos y algunos cuadros necesitarían de precipitaciones en el corto plazo, los lotes de segunda muestran un aspecto regular y bajo desarrollo.

La sequía en la zona de la delegación Pigüé se ha incrementado significativamente. Las sojas de segunda están muy afectadas por el déficit hídrico estimándose pérdida de superficie para cosecha dado que no han tenido desarrollo suficiente como para superar la altura del rastrojo del cultivo antecesor.

En la delegación Tandil las sojas de primera se encuentran mayoritariamente en llenado y algunas ya comenzando maduración. Las de segunda entre floración y las más avanzadas en formación de vaina. Algunos lotes de soja de segunda afectados por la falta de agua no alcanzaron a pasar de estados vegetativos y hubo mortandad de plantas, en otros lotes hubo abortos de flores, y algunos lotes tienen muy buen desarrollo y con las lluvias de esta semana podrán alcanzar un desarrollo óptimo. El potencial de rendimiento seguramente no será el esperado, dadas las condiciones climáticas de esta temporada.

### Córdoba

En la delegación Marcos Juárez la soja de primera se encuentra en etapa R6 –R7 (inicio de maduración). El cultivo se encuentra en un estado bueno, pero las altas temperaturas de la última semana complican el llenado del grano y su peso final. Las lluvias de la semana llegaron algo tarde o tarde. Se observan lotes afectados por la falta de agua principalmente en la zona norte. La soja de segunda se encuentra en etapa R5 (inicio de formación de semillas). Las lluvias de 65 – 100 mm





de estos últimos días ayudan para que mejore el llenado de grano. Sin embargo, el porte quedó bajo en un 70% de la superficie, la falta de lluvias o humedad escasa en el perfil durante gran parte del ciclo afectó la estructura de la planta y su desarrollo. Culminó el control de orugas, trips y araña.

En la delegación San Francisco la soja de primera, en su mayoría, se encuentra entre R5,5 y R6 y con buen estado general. Los lotes sembrados temprano en el este de la delegación comenzaron a cosecharse con rendimientos entre 35 y 45 qq/ha. La soja de segunda se encuentra en pleno llenado de grano con muy buenas condiciones generales a causa de adecuada disponibilidad hídrica.

En las delegaciones Río Cuarto y Villa María la soja de primera se encuentra en llenado de grano, período crítico. Por ahora el cultivo en términos generales está en buen estado general, y las lluvias lo han favorecido. En el caso de la soja de segunda y la sembrada en diciembre se encuentra en etapa de floración, todavía no en etapa crítica, siendo muy beneficiada por las lluvias de esta semana.

### Chaco

La oleaginosa manifiesta en la mayoría de los casos, considerable estrés hídrico en su etapa crítica. Cuadros adelantados (R5), van perdiendo humedad producto de la falta de agua y definiendo pesos de grano muy bajos. Las condiciones generales siguen siendo dispares con aumento de lotes malos y regulares, producto de la escasez de agua. Los días se presentan con temperaturas extremas y falta de lluvias provocando pérdidas irreversibles. Se espera que en la semana entrante las precipitaciones puedan mejorar las condiciones, principalmente en el llenado de granos, de cara al fin de su ciclo.

### Entre Ríos

La soja de primera en la delegación Paraná se encuentra en su mayoría atravesando las últimas etapas fenológicas. La condición general va de muy buena a buena, esta última en mayor medida, con un porcentaje menor en estado regular. Durante las últimas semanas el balance hídrico fue negativo, situación que va resintiendo las perspectivas de rendimiento a medida que cae la oferta de agua en el perfil. Las últimas lluvias han dejado un escenario similar para la soja de segunda en cuanto a que no satisficieron la demanda del cultivo en el período crítico. Estas se encuentran en gran parte en R3, R4 (formación de vainas) con marcado deterioro de plantas. Los lotes tardíos y de segunda sufrieron más el déficit hídrico en el comienzo del ciclo. El estado general para estos se puede caracterizar como de bueno a regular, este último en mayor porcentaje.

En la delegación Rosario del Tala los lotes de primera en su mayoría, están transcurriendo la etapa de R3 (inicio de formación de vainas) a R6/7 (semilla completamente desarrollada a maduración fisiológica). En el transcurso de la semana se inició la cosecha de los primeros lotes de grupos cortos, siendo muy pocos representativos al no alcanzar al 1% del área implantada; éstos al tener que soportar estrés hídrico, vieron acelerar su maduración. Los rindes obtenidos van de 10 a 25 qq/ha, con muy baja humedad 11 %, pero algunos con alto porcentaje de granos verdes (35%). En cuanto a los lotes de segunda prácticamente han parado su ciclo, debido a la falta de agua y las altas temperaturas, principalmente en aquellos departamentos que fueron menos beneficiados por las lluvias, una importante área se presentaba en período crítico, soportando déficit de humedad, inclusive más complicado que los lotes de primera, debemos tener en cuenta que estos lotes arrancaron el ciclo con menos disponibilidad de agua, al sembrarse sobre lotes que venían de trigo o colza. Por el momento se manejan alrededor de unas 9.000 ha, que se darían como



perdidas, las cuales podrían incrementarse de acuerdo al comportamiento de su evolución, luego de estas lluvias.

### La Pampa

En la delegación General Pico las lluvias registradas durante la semana revirtieron la calificación de sequía en los lotes de primera y segunda, fundamentalmente los ubicados en el sector este de la región. No obstante, es importante mencionar que en una gran cantidad de estos lotes las etapas de formación de vainas y llenado granos fueron severamente afectados por el déficit hídrico registrado durante el mes de febrero y primera quincena del corriente mes. Fenológicamente, la mayor parte de los lotes de primera transcurren las etapas finales de definición de tamaño y peso de grano y los lotes de segunda han ingresado a la etapa de formación de vainas.

En la delegación Santa Rosa esta semana se registraron precipitaciones de muy aceptables milimetraje en los departamentos donde se siembra este cultivo, Atreucó, Capital, Catrilo y Toay con promedios de 28 a 30 mm. Estas lluvias mejoraron la humedad en el perfil pasando de escasa/principio de sequía a adecuada/regular. Las sojas de primera que se encuentran en llenado son las más favorecidas y las sojas de segunda aún están en floración por lo que se necesitan más lluvias y que no se registren heladas tempranas para que lleguen a destino final. Las sojas de primera más avanzadas se encuentran en R6 (llenado de grano), con buen color. Las de segunda y resiembra se encuentran en R4 (vainas completamente desarrolladas) también con buen color. Para todos los casos se observan controles de plagas como chinches, isoca y arañuelas.

### Santa Fe

En la región centro norte de la provincia los lotes de soja de primera se encuentran con buen estado sanitario y evolución adecuada en etapas finales de llenado de grano. En algunos casos más avanzados están en madurez fisiológica. Se estima que al igual que lo ocurrido con el maíz temprano y como consecuencia de la ocurrencia de precipitaciones que si bien permitieron una recuperación de las plantas, se obtengan rindes dispares dependiendo estos de la historia y aptitud del lote, el manejo dado y el cultivo antecesor. La soja de segunda se observa con buen desarrollo y estado sanitario, en llenado de grano y con buena disponibilidad hídrica en el perfil edáfico.

En la delegación Casilda las lluvias resultaron beneficiosas para aquellos lotes de soja de primera que aún, de acuerdo a su ciclo, pueden llegar a llenar granos y no han ingresado en la fase de madurez. Se estima que habrá una gran dispersión en los rendimientos con cuadros que tienen una base de 25 a 26 qq/ha como los más afectados por estrés hídrico. También puede llegar a verificarse inconvenientes en la calidad comercial de recepción en acopios, en función de la presencia reiterada de granos de pequeño tamaño y en la incidencia de granos verdes. La cosecha dará comienzo en un plazo no mayor a 15 días, según la ocurrencia o no de precipitaciones. En cuanto a la soja de segunda hay plantas que durante la fase de sequía han perdido vainas y resultaron ineficientes en la formación de granos. Las últimas lluvias llegan demasiado tarde como para revertir tal situación. Los planteos más atrasados pueden llegar a mostrar una mejoría, especialmente en aquellas zonas donde la sequía tuvo un impacto menor. Con las recientes precipitaciones no se agrega superficie perdida, no obstante, el promedio general de rendimientos será menor al proyectado durante la etapa vegetativa del cultivo.



En la delegación Venado Tuerto se estima que la cosecha comenzará luego de que mejoren los caminos y pisos de los lotes luego de las lluvias del lunes y martes. Para la soja de segunda, en la mayoría de los casos, la lluvia llegó tarde, porque ya se observaba aborto de vainas y los rendimientos serán muchos menores a los esperados.

### **Santiago del Estero**

En la delegación Quimilí, la soja en general se encuentra con buen desarrollo, tanto las de primera como las de segunda, aunque empezaron a sentir la falta de lluvias y las altas temperaturas de las últimas semanas, comenzando a manchonearse. La mayor parte de los lotes están en floración y llenado de granos. En norte de departamento Moreno y Alberdi la situación está más agravada.

### **NOA**

En las provincias de Salta y Jujuy las lluvias que volvieron a registrarse durante la semana continúan apuntalando los cultivos en etapas decisivas para la generación del rendimiento. La soja va pasando gradualmente de floración a llenado de grano con una adecuada acumulación de agua en el perfil que sostiene su buena condición en momentos cruciales para la definición del rendimiento.

En la provincia de Tucumán sólo se dieron algunas lloviznas, de todas formas, los contenidos de humedad son adecuados. Los cultivos en general presentan buenas condiciones de crecimiento y desarrollo.

### **SORGO**

#### **Buenos Aires**

En la delegación Bragado, el estado general del cultivo de sorgo granífero es de bueno a muy bueno, siendo su estado ontogénico de expansión de panoja y en algunos híbridos, inicio de llenado de grano. En cuanto a la delegación Salliqueló vemos que el cultivo ya se encuentra en llenado de granos y su estado también es bueno, aunque en este caso tiende a regular. Se espera que las recientes precipitaciones favorezcan su desarrollo en las etapas de definición de rendimiento.

#### **Córdoba**

En la delegación Marco Juárez se observan buenos lotes y un incremento en superficie esta campaña. El cultivo se encuentra en llenado y se concluyeron los controles por pulgón.

Las recientes precipitaciones en la delegación Río Cuarto favorecen el desarrollo del cultivo.

En la delegación San Francisco los lotes en su mayoría se encuentran llenando de grano, condiciones en este caso buenas a muy buenas. Se están destinado a picado para forraje los lotes ubicados al norte de la delegación.



## Chaco

El cultivo avanza su ciclo en condiciones regulares en la delegación Charata y se encuentra afectado como producto de la baja disponibilidad de agua y presencia de plagas, tal como pulgones, con gran presión.

## Entre Ríos

En la delegación Rosario del Tala ha comenzado lentamente la recolección de los primeros lotes en el departamento Villaguay. El cultivo se ha visto afectado por la sequía e intensos ataques de pulgón amarillo que disminuirán, en parte, el potencial de rendimientos. Además, en algunos lotes con presencias de orugas en la panoja fue necesario realizar controles.

## La Pampa

En la delegación Santa Rosa se registraron precipitaciones en todos los departamentos, las lluvias fueron bienvenidas y de buenos milimetrajés, con promedios de entre 12 mm y 45 mm. Estas lluvias mejoraron la humedad del perfil pasando de escasa-principio de sequía a adecuada-regular. El cultivo permanece en floración y llenado. Desde el punto de vista sanitario se siguen realizando controles.

## Santa Fe

En la delegación Avellaneda continúa con la cosecha de los lotes tempranos, en algunos sectores, con rendimientos de regulares a buenos. También se hallan cosechando para grano húmedo y picado para silo bolsa, como reserva forrajera. Mientras que en la delegación Casilda se espera que haya piso para el tránsito de maquinaria y dar inicio a la recolección de los lotes implantados con materiales de ciclo más corto. En estos planteos se proyectan rendimientos de entre 60 y 70 quintales por hectárea. La información recibida desde la delegación Cañada de Gómez Cultivo es favorable para el cultivo ya que se encuentra transitando el llenado de granos en muy buenas condiciones. En la delegación Rafaela comenzaron también a picar los primeros lotes con destino a forraje con muy buenos rindes. El resto de los lotes presentan un estado sanitario adecuado, a pesar de los ataques severos de pulgón que se dieron en los distintos lotes y del tratamiento dado. Se observan estadios de llenado de grano y una pequeña proporción en madurez fisiológica, estimándose el inicio de la cosecha a fin del corriente mes.

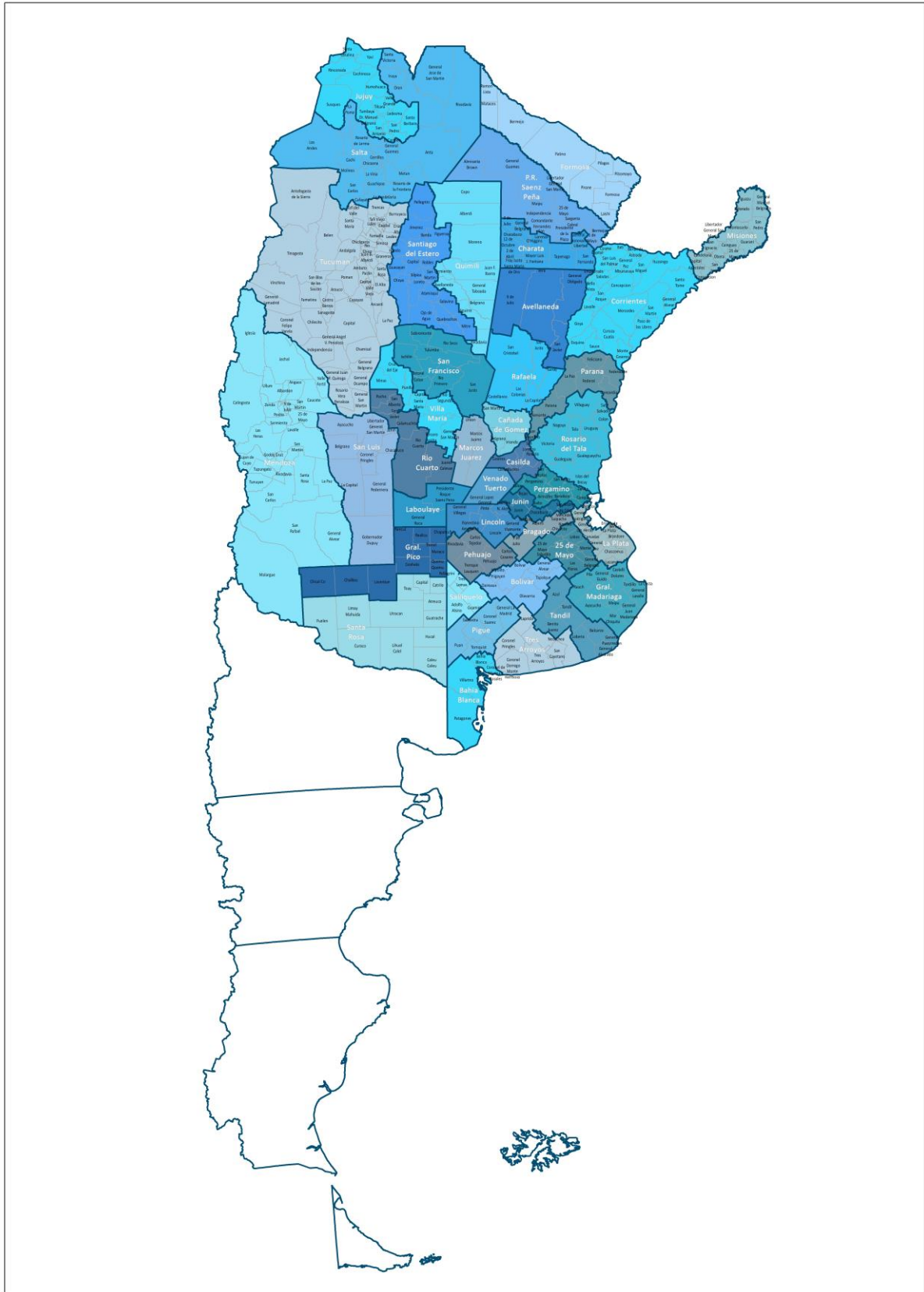
En toda la región la disponibilidad de humedad en el perfil es excelente. En la delegación Jujuy ya inició el llenado de granos, dadas las buenas condiciones se auguran una cosecha con rendimientos mayores a los esperados. Mientras que en la delegación Salta el cultivo transita de manera favorable el pasaje a la etapa de formación del grano.

## Tucumán

Avanza el ciclo del cultivo y se desarrolla de manera favorable en la delegación Tucumán.



MAPA DE DELEGACIONES



**AVANCE DE LA COSECHA DE ARROZ**  
CAMPAÑA: 2020/2021 (\*)

DELEGACIÓN		ÁREA SEMBRADA	11/02	18/02	25/02	04/03	11/03	18/03
		Hectáreas	%	%	%	%	%	%
CORRIENTES	LA	3.700						50
	LF	87.800						70
Total CORRIENTES		91.500	0	0	0	0	0	69
CHACO	LA	0						
	LF	4.000			40	80	100	100
Total CHACO		4.000	0	0	40	80	100	100
Paraná	LA	2.100						
	LF	25.895					8	18
	Total	27.995	0	0	0	0	7	17
Rosario del Tala	LA	6.500						
	LF	28.500					1	5
	Total	35.000	0	0	0	0	1	4
Total ENTRE RÍOS		62.995	0	0	0	0	4	10
FORMOSA	LA							
	LF	10.685				50	80	100
Total FORMOSA		10.685	0	0	0	50	80	100
Avellaneda	LA	1.200						
	LF	15.000				5	10	40
	Total	16.200	0	0	0	5	9	37
Rafaela	LA	200						
	LF	12.500					35	50
	Total	12.700	0	0	0	0	34	49
Total SANTA FE		28.900	0	0	0	3	20	42
TOTAL PAÍS	LA	13.700	0	0	0	0	0	14
	LF	184.380	0	0	1	5	11	51
TOTAL PAÍS	20/21	198.080	0	0	1	5	10	49
	19/20	185.300	0	2	6	12	23	37

(\*) Cifras Provisorias

**AVANCE DE LA COSECHA DE GIRASOL**

CAMPAÑA: 2020/2021 (\*)

DELEGACIÓN	ÁREA SEMBRADA	11/02	18/02	25/02	04/03	11/03	18/03	
		Hectáreas	%	%	%	%	%	
Bahía Blanca	3.500					19	48	
Bolívar	60.000			1	2	15	36	
Bragado	2.700				50	80	100	
General Madariaga	66.900					10	55	
Junín	2.300						42	
La Plata	8.500				15	20	45	
Lincoln	11.000					47	80	
Pehuajó	71.846						54	
Pergamino	1.400						53	
Pigüé	62.000					3	50	
Salliqueló	121.000					5	12	
Tandil	233.000				8	18	45	
Tres Arroyos	200.000						46	
25 de Mayo	18.200					36	59	
<b>BUENOS AIRES</b>								
	20/21	862.346	0	0	0	3	9	43
	19/20	851.910	0	0	0	4	14	29
Laboulaye	20.200				8	12	40	
Marcos Juárez	8.300					7	23	
Río Cuarto	2.000							
San Francisco	8.130	10	18	28	58	80	95	
Villa María	100							
<b>CÓRDOBA</b>								
	20/21	38.730	3	5	7	20	29	46
	19/20	35.131	21	21	39	58	74	83
Paraná	3.800	62	100	100	100	100	100	
Rosario del Tala	2.150	18	60	100	100	100	100	
<b>ENTRE RÍOS</b>								
	20/21	5.950	44	84	100	100	100	100
	19/20	2.950	0	8	28	84	100	100
General Pico	53.100				8	27	68	
Santa Rosa	62.500				3	10	30	
<b>LA PAMPA</b>								
	20/21	115.600	0	0	0	5	18	47
	19/20	131.750	0	0	1	6	24	36
Avellaneda	134.600	100	100	100	100	100	100	
Cañada de Gómez	8.000		51	100	100	100	100	
Casilda	0							
Rafaela	90.000	76	100	100	100	100	100	
Venado Tuerto	280				15	80	100	
<b>SANTA FE</b>								
	20/21	232.880	87	98	99,9	99,9	99,98	100
	19/20	210.800	100	100	100	100	100	100
CATAMARCA	0							
CORRIENTES	0							
CHACO (Charata)	56.500	100	100	100	100	100	100	
CHACO (Pcia. R. S. Peña)	42.097	100	100	100	100	100	100	
FORMOSA	0							
JUJUY	0							
MISIONES	0							
SALTA	425							
SAN LUIS	24.050			2	7	23	43	
STGO. ESTERO	900					50	100	
STGO. ESTERO (Quimilí)	37.240	100	100	100	100	100	100	
TUCUMÁN	0							
<b>TOTAL PAÍS</b>								
	20/21	1.416.718	24	26	26	29	35	58
	19/20	1.567.062	34	36	36	39	47	56

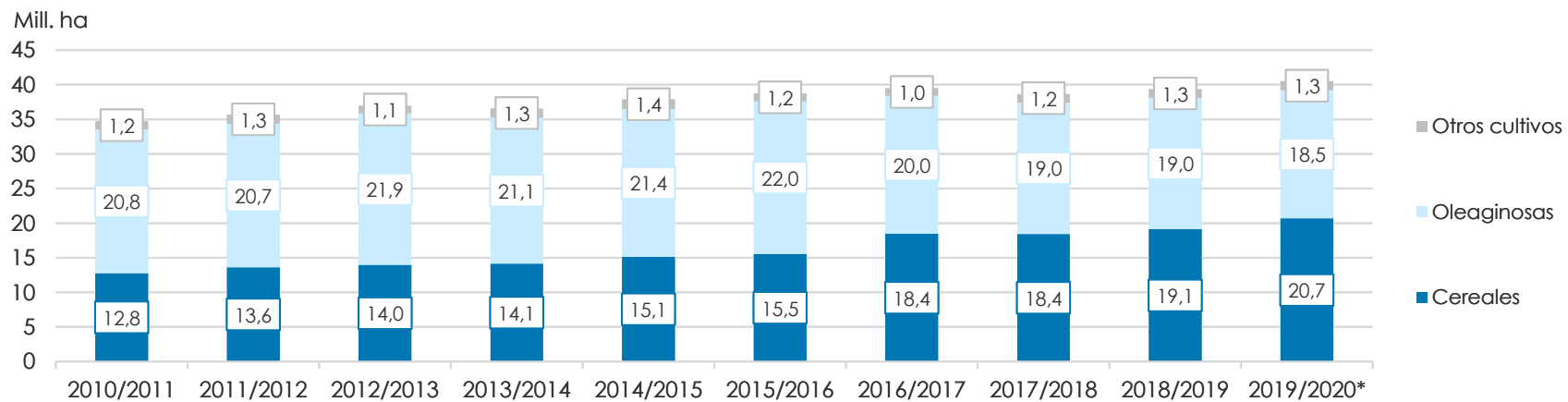
(\*) Cifras Provisorias

# ÁREA SEMBRADA DE GRANOS Y ALGODÓN DE LA REPÚBLICA ARGENTINA (en Ha)

CAMPAÑAS 2010/2011- 2019/2020 (\*)

CULTIVOS	2010/2011	2011/2012	2012/2013	2013/2014	2014/2015	2015/2016	2016/2017	2017/2018	2018/2019	2019/2020*
ALPISTE	17.000	14.000	14.000	28.000	26.000	19.000	32.000	15.000	27.000	15.000
ARROZ	258.000	237.000	233.000	243.000	239.000	215.000	206.000	202.000	195.000	185.000
AVENA	1.133.000	1.057.000	1.224.000	1.460.000	1.340.000	1.329.000	1.350.000	1.151.000	1.364.000	1.485.000
CEBADA	804.000	1.229.000	1.876.000	1.342.000	1.082.000	1.514.000	980.000	1.020.000	1.355.000	1.280.000
CENTENO	159.000	156.000	163.000	310.000	319.000	332.000	307.000	323.000	345.000	726.000
MAIZ	4.560.000	5.000.000	6.100.000	6.100.000	6.000.000	6.900.000	8.480.000	9.140.000	9.000.000	9.500.000
MIJO	37.000	42.000	41.300	16.000	11.000	13.000	6.940	6.380	8.000	11.000
SORGO GRANIFERO	1.233.000	1.266.000	1.158.000	997.000	840.000	843.000	728.000	640.000	530.000	520.000
TRIGO	4.580.000	4.630.000	3.160.000	3.650.000	5.260.000	4.380.000	6.360.000	5.930.000	6.290.000	6.950.000
Subtotal Cereales	12.781.000	13.631.000	13.969.300	14.146.000	15.117.000	15.545.000	18.449.940	18.427.380	19.114.000	20.672.000
CARTAMO	92.000	171.000	119.000	9.000	44.000	80.000	26.000	35.000	28.650	27.000
COLZA	13.000	30.000	93.000	72.000	56.000	37.000	25.000	18.300	18.700	16.600
GIRASOL	1.758.000	1.851.000	1.660.000	1.300.000	1.465.000	1.435.000	1.860.000	1.704.000	1.940.000	1.550.000
LINO	25.750	17.000	15.000	18.000	15.000	17.000	13.000	12.400	14.200	9.000
SOJA	18.885.000	18.670.000	20.000.000	19.700.000	19.790.000	20.479.000	18.057.000	17.260.000	17.000.000	16.900.000
Subtotal Oleaginosas	20.773.750	20.739.000	21.887.000	21.099.000	21.370.000	22.048.000	19.981.000	19.029.700	19.001.550	18.502.600
ALGODON	640.765	622.000	411.000	552.000	524.000	406.000	253.000	327.000	441.000	450.000
MANI	264.000	307.000	418.000	412.000	425.500	370.000	364.000	452.000	389.000	370.000
POROTO	273.000	338.000	277.000	352.000	438.000	377.000	424.000	418.000	421.000	490.000
Subtotal Otros Cultivos	1.177.765	1.267.000	1.106.000	1.316.000	1.387.500	1.153.000	1.041.000	1.197.000	1.251.000	1.310.000
<b>TOTAL</b>	<b>34.732.515</b>	<b>35.637.000</b>	<b>36.962.300</b>	<b>36.561.000</b>	<b>37.874.500</b>	<b>38.746.000</b>	<b>39.471.940</b>	<b>38.654.080</b>	<b>39.366.550</b>	<b>40.484.600</b>

(\*) Cifras Provisorias



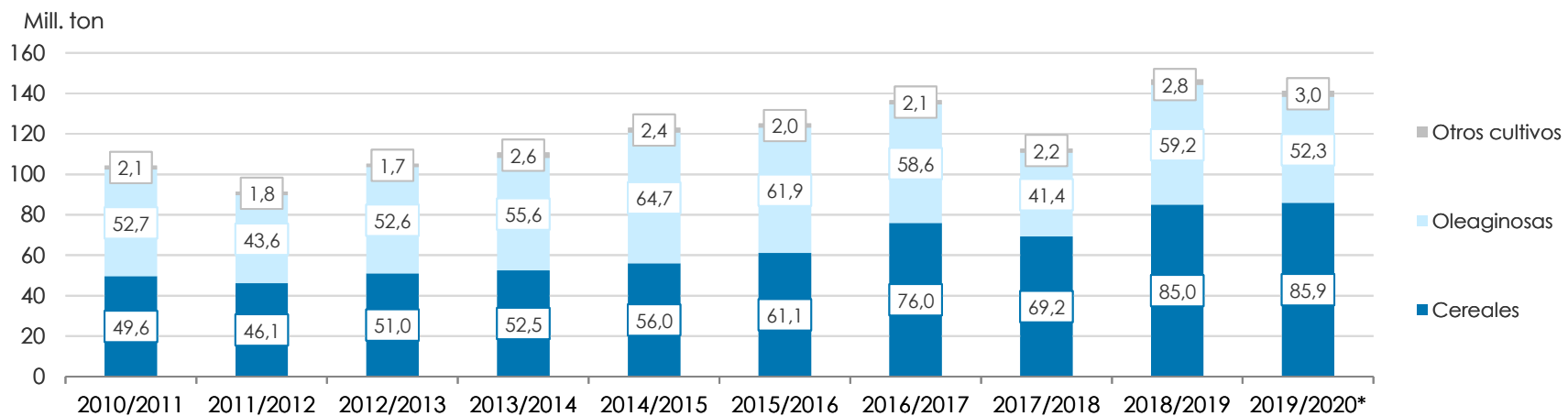


# VOLUMENES DE PRODUCCIÓN DE GRANOS Y ALGODÓN (en Ton)

CAMPAÑAS 2010/2011- 2019/2020 (\*)

CULTIVOS	2010/2011	2011/2012	2012/2013	2013/2014	2014/2015	2015/2016	2016/2017	2017/2018	2018/2019	2019/2020*
ALPISTE	27.000	23.000	18.000	53.000	32.000	29.000	44.000	22.000	41.000	20.500
ARROZ	1.748.000	1.568.000	1.560.000	1.580.000	1.560.000	1.400.000	1.330.000	1.368.000	1.190.000	1.220.000
AVENA	660.000	415.000	496.000	445.000	525.000	553.000	785.000	492.000	572.000	600.000
CEBADA	2.980.000	4.100.000	5.170.000	4.730.000	2.920.000	4.950.000	3.300.000	3.740.000	5.060.000	3.780.000
CENTENO	44.000	43.000	40.000	52.000	97.000	61.000	79.000	86.000	87.000	221.000
MAIZ	23.800.000	21.200.000	32.100.000	33.000.000	33.800.000	39.800.000	49.500.000	43.460.000	57.000.000	58.500.000
MIJO	8.000	17.400	11.200	3.000	4.640	6.870	5.330	2.250	4.000	5.400
SORGO GRANIFERO	4.460.000	4.250.000	3.600.000	3.470.000	3.100.000	3.030.000	2.530.000	1.560.000	1.600.000	1.850.000
TRIGO	15.900.000	14.500.000	8.000.000	9.200.000	13.930.000	11.300.000	18.390.000	18.500.000	19.460.000	19.770.000
Subtotal Cereales	49.627.000	46.116.400	50.995.200	52.533.000	55.968.640	61.129.870	75.963.330	69.230.250	85.014.000	85.966.900
CARTAMO	56.000	108.000	50.000	3.000	29.000	52.000	18.000	28.000	24.000	22.500
COLZA	23.000	51.000	128.000	112.000	105.000	67.000	50.000	35.000	40.000	32.500
GIRASOL	3.672.000	3.340.000	3.100.000	2.060.000	3.160.000	3.000.000	3.550.000	3.540.000	3.800.000	3.230.000
LINO	32.000	21.000	17.000	20.000	17.000	20.000	17.000	14.000	19.500	9.950
SOJA	48.900.000	40.100.000	49.300.000	53.400.000	61.400.000	58.800.000	55.000.000	37.790.000	55.300.000	49.000.000
Subtotal Oleaginosas	52.683.000	43.620.000	52.595.000	55.595.000	64.711.000	61.939.000	58.635.000	41.407.000	59.183.500	52.294.950
ALGODON	1.038.000	709.000	543.000	1.019.000	795.000	670.000	616.000	814.000	873.000	1.100.000
MANI	701.000	686.000	1.026.000	1.170.000	1.000.000	1.000.000	1.080.000	921.000	1.337.000	1.300.000
POROTO	333.000	361.000	95.700	430.000	600.000	370.000	414.000	473.000	579.000	630.000
Subtotal Otros Cultivos	2.072.000	1.756.000	1.664.700	2.619.000	2.395.000	2.040.000	2.110.000	2.208.000	2.789.000	3.030.000
<b>TOTAL</b>	<b>104.382.000</b>	<b>91.492.400</b>	<b>105.254.900</b>	<b>110.747.000</b>	<b>123.074.640</b>	<b>125.108.870</b>	<b>136.708.330</b>	<b>112.845.250</b>	<b>146.986.500</b>	<b>141.291.850</b>

(\*) Cifras Provisorias



## PRODUCCIÓN DE CULTIVOS EN LA REPÚBLICA ARGENTINA

CAMPAÑA 2019/2020 (\*)

CULTIVOS	ÁREA SEMBRADA	ÁREA NO COSECHADA	ÁREA COSECHADA	%	RENDIMIENTO	PRODUCCIÓN
	Miles ha (1)	Miles ha	Miles ha (2)		qq/ha (3)	Miles ton (2)*(3)/10
ALPISTE	15	0	15	100	14,0	21
ARROZ	185	0	185	100	65,9	1.220
AVENA	1.485	1.163	322	22	18,6	600
CEBADA	1.280	159	1.121	88	33,7	3.780
CENTENO	726	618	108	15	20,4	220
MAÍZ	9.500	1.800	7.700	81	76,0	58.500
MIJO	11	8	4	32	15,5	5
SORGO GRANIFERO	520	120	400	77	46,3	1.850
TRIGO	6.950	220	6.730	97	29,4	19.770
Subtotal Cereales	20.672	4.088	16.585	80	-	85.966
CÁRTAMO	27	0	27	100	8,5	23
COLZA	17	0	17	100	19,4	33
GIRASOL	1.550	20	1.530	99	21,1	3.230
LINO	9	0	9	100	11,1	10
SOJA	16.900	200	16.700	99	29,3	49.000
Subtotal Oleaginosas	18.503	220	18.283	99	-	52.296
ALGODÓN	450	30	420	93	26,2	1.100
MANÍ	370	1	369	99	35,2	1.300
POROTOS	490	2	488	99	12,9	630
<b>TOTAL PAÍS</b>	<b>40.485</b>	<b>4.341</b>	<b>36.145</b>	<b>89</b>	<b>-</b>	<b>141.292</b>

(\*) Cifras Provisorias

## HUMEDAD Y ESTADO DE LOS CULTIVOS

Desde el 12/03/2021 al 18/03/2021

PROVINCIA	DELEGACIÓN	GIRASOL									Humedad
		Estadio Fenológico					Estado General				
		E	C	F	L	M	MB	B	R	M	
BUENOS AIRES	BAHÍA BLANCA	-	-	-	7	93	-	90	10	-	A/R/PS/S
	BOLÍVAR	-	-	-	15	85	-	100	-	-	A
	BRAGADO	-	-	-	-	-	-	-	-	-	-
	GENERAL MADARIAGA	-	-	-	-	100	-	100	-	-	A
	JUNÍN	-	-	-	-	100	-	63	37	-	A
	LA PLATA	-	-	-	5	95	50	50	-	-	A
	LINCOLN	-	-	-	-	100	-	85	15	-	A/R
	PEHUAJÓ	-	-	-	-	100	57	43	-	-	A
	PERGAMINO	-	-	-	-	100	-	100	-	-	A
	PIGÜÉ	-	-	-	-	100	-	43	52	5	A/R/PS/S
	SALLIQUELÓ	-	-	1	74	25	-	82	18	-	A/R
	TANDIL	-	-	-	-	100	-	72	28	-	A
	TRES ARROYOS	-	-	-	35	65	-	-	100	-	A
25 DE MAYO	-	-	-	15	85	-	100	-	-	A/R	
CÓRDOBA	LABOULAYE	-	-	-	15	85	28	70	2	-	A
	MARCOS JUÁREZ	-	-	-	2	98	-	90	10	-	A
	RÍO CUARTO	-	-	-	30	70	-	100	-	-	A
	SAN FRANCISCO	-	-	-	-	100	-	60	40	-	A/R
	VILLA MARÍA	-	-	-	-	100	-	100	-	-	A
ENTRE RÍOS	PARANÁ	-	-	-	-	-	-	-	-	-	-
	ROSARIO DEL TALA	-	-	-	-	-	-	-	-	-	-
LA PAMPA	GENERAL PICO	-	-	-	-	100	-	50	40	10	E/A
	SANTA ROSA	-	-	-	30	70	-	98	2	-	A/R
SANTA FE	AVELLANEDA	-	-	-	-	-	-	-	-	-	-
	CAÑADA de GÓMEZ	-	-	-	-	-	-	-	-	-	-
	CASILDA	-	-	-	-	-	-	-	-	-	-
	RAFAELA	-	-	-	-	-	-	-	-	-	-
	VENADO TUERTO	-	-	-	-	-	-	-	-	-	-
CATAMARCA	CATAMARCA	-	-	-	-	-	-	-	-	-	-
CORRIENTES	CORRIENTES	-	-	-	-	-	-	-	-	-	-
CHACO	CHARATA	-	-	-	-	-	-	-	-	-	-
	ROQUE SÁENZ PEÑA	-	-	-	-	-	-	-	-	-	-
FORMOSA	FORMOSA	-	-	-	-	-	-	-	-	-	
JUJUY	JUJUY	-	-	-	-	-	-	-	-	-	
MISIONES	POSADAS	-	-	-	-	-	-	-	-	-	
SALTA	SALTA	-	-	-	100	-	-	100	-	-	A/R
SAN LUIS	SAN LUIS	-	-	-	45	55	-	100	-	-	A
SANTIAGO DEL ESTERO	SANTIAGO DEL ESTERO	-	-	-	-	-	-	-	-	-	-
	QUIMILÍ	-	-	-	-	-	-	-	-	-	-
TUCUMÁN	TUCUMÁN	-	-	-	-	-	-	-	-	-	

Las cifras expresan porcentaje de la superficie del área sembrada.

Estado general: MB: Muy Bueno, B: Bueno, R: Regular, M:Malo.

Humedad: A: Adecuada, R: Regular, E: Exceso, I: Inundación, PS: Principio de Sequía, S: Sequía.

Estadio Fenológico: E: Emergencia; C:Crecimiento; F: Floración; L: Llenado; M: Madurez

(\*) La sumatoria puede ser inferior a 100, correspondiendo la diferencia a siembras aún sin emerger.

## HUMEDAD Y ESTADO DE LOS CULTIVOS

Desde el 12/03/2021 al 18/03/2021

PROVINCIA	DELEGACIÓN	MAIZ								Humedad	
		Estadio Fenológico					Estado General				
		E	C	F	L	M	MB	B	R		M
BUENOS AIRES	BAHÍA BLANCA	-	-	-	24	76	-	100	-	-	A/R/PS/S
	BOLÍVAR	-	-	5	85	10	-	100	-	-	A
	BRAGADO	-	-	-	70	30	-	30	70	-	R/PS
	GENERAL MADARIAGA	-	-	-	90	10	-	100	-	-	A
	JUNÍN	-	-	-	28	72	6	77	17	-	A
	LA PLATA	-	-	-	90	10	50	50	-	-	A
	LINCOLN	-	-	-	26	74	-	82	18	-	A/R
	PEHUAJÓ	-	-	-	97	3	36	44	20	-	A/R
	PERGAMINO	-	-	-	28	72	-	100	-	-	A
	PIGÜÉ	-	-	-	12	88	-	60	36	4	A/R/PS/S
	SALLIQUELÓ	-	-	4	86	10	-	79	20	1	A/R
	TANDIL	-	-	-	100	-	-	90	10	-	A
	TRES ARROYOS	-	-	-	99	1	-	89	11	-	A
25 DE MAYO	-	-	7	69	24	-	100	-	-	A/R	
CÓRDOBA	LABOULAYE	-	-	3	77	20	20	65	10	5	A
	MARCOS JUÁREZ	-	-	-	28	72	3	87	8	2	A
	RÍO CUARTO	-	-	-	90	10	-	95	5	-	A
	SAN FRANCISCO	-	-	13	75	12	-	62	38	-	A/R
	VILLA MARÍA	-	-	32	51	17	-	75	25	-	A
ENTRE RÍOS	PARANÁ	-	-	-	4	96	-	92	8	-	A/R/PS
	ROSARIO DEL TALA	-	-	3	4	93	5	65	30	-	A/R/PS/S
LA PAMPA	GENERAL PICO	-	4	26	53	17	-	60	30	10	A/R
	SANTA ROSA	-	13	28	40	19	-	100	-	-	A/R/PS
SANTA FE	AVELLANEDA	-	-	27	17	56	-	74	20	6	A/R
	CAÑADA de GÓMEZ	-	-	-	20	80	24	48	28	-	A/R
	CASILDA	-	-	-	18	82	24	55	18	3	A
	RAFAELA	-	-	21	-	79	6	73	20	1	A/R
	VENADO TUERTO	-	-	-	9	91	-	100	-	-	A/R
CATAMARCA	CATAMARCA	-	-	70	30	-	-	50	50	-	A
CORRIENTES	CORRIENTES	-	-	-	-	100	20	80	-	-	A
CHACO	CHARATA	-	19	43	35	3	6	83	8	3	R/PS
	ROQUE SÁENZ PEÑA	-	57	42	1	-	-	66	34	-	A/R
FORMOSA	FORMOSA	-	-	-	-	-	-	-	-	-	-
JUJUY	JUJUY	-	40	55	5	-	-	100	-	-	A
MISIONES	POSADAS	-	-	-	-	-	-	-	-	-	-
SALTA	SALTA	-	10	60	30	-	-	100	-	-	A/R
SAN LUIS	SAN LUIS	-	8	45	47	-	-	100	-	-	A/R
SANTIAGO DEL ESTERO	SANTIAGO DEL ESTERO	-	70	30	-	-	-	100	-	-	A/R
	QUIMILÍ	-	11	50	39	-	-	95	3	2	A/R/PS
TUCUMÁN	TUCUMÁN	-	-	67	33	-	-	50	50	-	A

Las cifras expresan porcentaje de la superficie del área sembrada.

Estado general: MB: Muy Bueno, B: Bueno, R: Regular, M:Malo.

Humedad: A: Adecuada, R: Regular, E: Exceso, I: Inundación, PS: Principio de Sequía, S: Sequía.

Estadio Fenológico: E: Emergencia; C:Crecimiento; F: Floración; L: Llenado; M: Madurez

(\*) La sumatoria puede ser inferior a 100, correspondiendo la diferencia a siembras aún sin emerger.

**HUMEDAD Y ESTADO DE LOS CULTIVOS**

Desde el 12/03/2021 al 18/03/2021

PROVINCIA	DELEGACIÓN	SOJA de primera								SOJA de segunda								Humedad		
		Estadio Fenológico					Estado General			Estadio Fenológico					Estado General					
		E	C	F	L	M	MB	B	R	M	E	C	F	L	M	MB	B		R	M
BUENOS AIRES	BAHIA BLANCA	-	-	-	-	-	-	-	-	-	-	-	-	-	-	-	-	-	-	-
	BOLIVAR	-	-	-	100	-	-	100	-	-	-	-	57	43	-	18	74	8	-	A
	BRAGADO	-	-	-	100	-	-	100	-	-	-	-	-	100	-	-	-	100	-	R/PS
	GENERAL MADARIAGA	-	-	-	100	-	-	100	-	-	-	-	60	40	-	-	100	-	-	A
	JUNIN	-	-	-	91	9	10	75	15	-	-	-	1	99	-	1	71	28	-	A
	LA PLATA	-	-	-	100	-	50	50	-	-	-	-	50	50	-	50	50	-	-	A
	LINCOLN	-	-	-	50	50	-	78	21	1	-	-	68	32	-	-	88	12	-	A/R
	PEHUAJO	-	-	-	100	-	44	47	9	-	-	-	50	50	-	30	43	27	-	A/R/PS
	PERGAMINO	-	-	-	78	22	-	100	-	-	-	-	-	100	-	-	100	-	-	A
	PIGÜE	-	-	-	8	92	-	60	51	5	-	-	8	14	78	-	50	40	10	R/PS/S
	SALLIQUELO	-	-	10	83	7	-	85	15	-	-	2	68	30	-	1	74	22	3	A/R
	TANDIL	-	-	-	93	7	-	90	10	-	-	-	87	13	-	-	-	-	-	A
	TRES ARROYOS	-	-	3	97	-	-	-	100	-	-	-	100	-	-	-	-	-	100	A
	25 DE MAYO	-	-	-	100	-	-	100	-	-	-	-	41	59	-	-	100	-	-	A/R
CORDOBA	LABOULAYE	-	-	-	100	-	17	62	13	8	-	8	86	6	-	18	70	10	2	A/R/PS
	MARCOS JUAREZ	-	-	-	99	1	1	87	9	3	-	-	-	100	-	-	87	13	-	A/R
	RIO CUARTO	-	-	-	100	-	-	81	14	5	-	-	50	50	-	-	100	-	-	A
	SAN FRANCISCO	-	-	3	93	4	6	72	22	-	-	-	39	61	-	-	70	30	-	A/R
	VILLA MARIA	-	-	26	70	4	-	100	-	-	-	18	63	19	-	-	100	-	-	A/R
ENTRE RIOS	PARANA	-	-	-	100	-	-	96	4	-	-	-	8	92	-	-	90	8	2	A/R/PS
	ROSARIO DEL TALA	-	-	-	84	16	3	40	49	8	-	-	94	6	-	2	25	27	46	A/R/PS/S
LA PAMPA	GENERAL PICO	-	-	-	100	-	-	60	40	-	-	-	-	100	-	-	95	5	-	A/R
	SANTA ROSA	-	-	3	97	-	-	84	16	-	-	-	100	-	-	-	62	38	-	A/R
SANTA FE	AVELLANEDA	-	-	20	62	18	-	90	10	-	-	3	41	48	8	-	90	10	-	A/R
	CASILDA	-	-	-	50	50	20	61	19	-	-	-	-	100	-	-	44	40	16	A
	CAÑADA de GOMEZ	-	-	-	50	50	37	43	20	-	-	-	-	100	-	33	37	30	-	A/R
	RAFAELA	-	-	-	100	-	-	91	9	-	-	-	-	100	-	-	100	-	-	A
	VENADO TUERTO	-	-	-	-	100	-	100	-	-	-	-	-	100	-	-	100	-	-	A/R
CATAMARCA	CATAMARCA	-	-	30	70	-	-	50	50	-	-	-	30	70	-	-	50	50	-	A
CORRIENTES	CORRIENTES	-	-	-	100	-	-	-	-	-	-	-	-	100	-	-	-	-	-	A
CHACO	CHARATA	-	-	18	82	-	22	50	24	4	-	5	22	73	-	15	56	25	4	A/R/PS
	ROQUE SAENZ PEÑA	-	5	40	55	-	-	53	41	6	-	4	40	56	-	-	52	42	6	A/R
FORMOSA	FORMOSA	-	-	70	30	-	-	100	-	-	-	-	-	-	-	-	-	-	-	A
JUJUY	JUJUY	-	30	50	20	-	-	100	-	-	-	30	50	20	-	-	100	-	-	A
MISIONES	POSADAS	-	-	70	30	-	-	100	-	-	-	-	-	-	-	-	-	-	-	A

**HUMEDAD Y ESTADO DE LOS CULTIVOS**

Desde el 12/03/2021 al 18/03/2021

PROVINCIA	DELEGACIÓN	SOJA de primera								SOJA de segunda								Humedad		
		Estadio Fenológico					Estado General			Estadio Fenológico					Estado General					
		E	C	F	L	M	MB	B	R	M	E	C	F	L	M	MB	B		R	M
SALTA	SALTA	-	-	45	55	-	-	100	-	-	-	-	45	55	-	-	100	-	-	A/R
SAN LUIS	SAN LUIS	-	-	30	70	-	-	100	-	-	-	-	100	-	-	-	100	-	-	A/R
SANTIAGO DEL ESTERO	SANTIAGO DEL ESTERO	-	-	45	55	-	-	100	-	-	-	-	40	60	-	-	100	-	-	A/R
	QUIMILÍ	-	-	43	54	-	-	91	7	2	-	-	57	43	-	-	100	-	-	A/R/PS
TUCUMÁN	TUCUMÁN	-	-	47	53	-	-	52	48	-	-	-	50	50	-	-	50	50	-	A

Las cifras expresan porcentaje de la superficie del área sembrada.

Estado general: MB: Muy Bueno, B: Bueno, R: Regular, M:Malo.

Humedad: A: Adecuada, R: Regular, E: Exceso, I : Inundación, PS: Principio de Sequía, S: Sequía.

Estadio Fenológico: E: Emergencia; C:Crecimiento; F: Floración; L: Llenado; M: Madurez

(\*) La sumatoria puede ser inferior a 100, correspondiendo la diferencia a siembras aún sin emerger.



Ministerio de Agricultura,  
Ganadería y Pesca  
**Argentina**